



Finis terrae

Là où commence la mer...

Numéro 20
Décembre 2010

www.merite-maritime29.org



*Le président et les membres du Bureau vous présentent
leurs meilleurs vœux pour 2011
bloavez mad ha yehed mad*



REUNIONS DE QUARTIER

Le Guilvinec	Crée du Guilvinec	samedi 8 janvier à 10 h 00
Douarnenez/Audierne	Maison du nautisme à Tréboul	samedi 15 Janvier à 10 h 00
Concarneau/Moëlan	Hôtel des gens de mer	samedi 22 janvier à 10 h 00
Camaret	Salle Saint Yves (près du super U)	samedi 29 janvier à 10 h 00
Brest	Hôtel des gens de mer	samedi 5 février à 10 h 00
Ploudalmézeau	Espace Multimédia La Clé des Champs	samedi 12 février à 10 h 00

Place aux Blés

Un rappel paraîtra dans la presse locale

Le mot du Président

Comme vous pouvez le constater le nombre d'Adhérents de notre section reste stable, nous avons du mal à franchir le cap des 280 membres. Cela est dû peut-être au fait que nous ne présentons pas suffisamment de propositions, pourtant vous ne devez pas manquer de connaissances ayant œuvré pour la marine de pêche ou de commerce. Je vous invite à nous les faire connaître, à nous adresser de bons dossiers, une simple lettre ne suffit pas.

En cette fin d'année, 35 adhérents ne sont pas à jour de leur cotisation malgré les lettres de rappel. Il faut savoir que la Fédération radie, lors du congrès, les membres ayant *oublié* de régler deux ans de cotisation.

Notre prochaine Assemblée générale se tiendra le samedi 2 avril 2011 au Guilvinec, elle était prévue le 9 mais elle coïncidait avec celle de l'entraide de la Légion d'Honneur. De nombreux bigoudens étant adhérents, nous espérons vous voir aussi nombreux que les années précédentes.

Je vous souhaite à toutes et à tous ainsi qu'à vos proches une bonne et heureuse année ainsi qu'une bonne santé.

Daniel JEGOU

Le poème d'Eugène Le Cossec

Ecume de mer - EON ar MOOR

Dans un univers totalement blanchissant
Une grosse mer se formant, voici la furie de tempête de l'océan
Le grand vent avec force
Pour marcher fait plier le torse
Le ciel est gris, le temps est lourd
C'est toujours ainsi aux mauvais jours
En cette période d'hiver les côtes de Bretagne
Par cette pluie d'écume rivalise avec la montagne

Mais même les plus forts embruns
Ne feront pas une peau de chagrin
Sur cette terre où nous sommes nés
Ainsi tous les ans cela a été
Dans ce monde de couleurs
Cela n'a pas fait que des malheurs
Mais un jour le soleil reviendra
Et la chaleur de nos cœurs te réchauffera
Ainsi, l'atmosphère de la Bretagne tu auras

E. Le Cossec

Conseil d'administration du 10 décembre 2010 à Paris

L'ordre du jour était le suivant:

- Approbation du compte rendu du Conseil d'Administration du 27 mai 2010.
- Exposé du Président Jean-Claude DUFORT
- Exposé du Secrétaire Général Daniel DEFEVER
- Exposé du Trésorier Général Yan BRAU
- Situation de l'affaire VERRIEUX
- Participation des sections au financement de l'avocat
- Organisation du fonctionnement de la Fédération
- Résultat financier du Congrès de Dunkerque
- Présentation du congrès de La Rochelle, par le Président RAYMOND
- Ebauche du Congrès de Toulon (2012), par le Président SAMPOL
- Questions diverses

Le Mérite Maritime sur internet

Site de la Fédération : www.merite-maritime.com

Section Bretagne Sud -Vendée: www.meritemaritime-bsv.org

Section Côtes d'Armor: www.merite-maritime22.org

Section Finistère: www.merite-maritime29.org - Contact courriel: merite-maritime@orange.fr

Liste de discussion: merite-maritime@yahoogroupes.fr

CONGRES NATIONAL 2011 A LA ROCHELLE

PROGRAMME PROPOSE

Jeudi 19 mai

Réunion des membres du Bureau	09 h 00 - 12 h 00	Hôtel des Gens de mer
Déjeuner des membres du Bureau et leurs épouses	12 h 00 - 13 h 30	Aquarium de La Rochelle
Réunion des membres du Conseil d'Administration	13 h 45 - 16 h 45	Hôtel Les des Gens de Mer
Réception par le Député Maire de La Rochelle des membres CA FNMM et PCH et leurs épouses	17 h 30 - 18 h 30	Hôtel de Ville de La Rochelle
Transport par car des membres CA FNMM et CA PCH et leurs épouses	19 h 00- 19 h 15	Départ devant l'Hôtel Mercure à 50 m de l'Hôtel Les Gens de Mer
Dîner des membres du C-A FNMM ET DU C-A PCH avec les épouses	19 h 30- 23 h 00	Espace Beauséjour - Chatellaillon
Retour La Rochelle (face hôtel Mercure)	23 h 30	

Vendredi 20 mai

Transport par Car des Congressistes qui en auront fait la demande / Départ devant l'Hôtel Mercure à 50 m de l'Hôtel Les Gens de Mer	08 h 30	
Accueil des Congressistes	08 h30 - 09 h 00	Forum des Pertuis
Assemblée Générale	09 h 00 - 12 h 00	Amphi Champlain - Forum des Pertuis
Visites de la ville en calèche (50 places sur réservation)	09 h 00	Durée 01h30 (1h en calèche 30 mn à pieds) départ : Office Tourisme
Transport par Car des Epouses des Congressistes.	12 h 00 - 12 h 10	Départ devant l'Hôtel Mercure à 50 m de l'Hôtel Les Gens de Mer
Apéritif pour tous	12 h 00 - 13 h 00	Hall - Forum des Pertuis
Déjeuner des Congressistes et Epouses	13 h 00 - 15 h 00	Le Clone - Forum des Pertuis
Transport des Congressistes et Epouses qui en auront fait la demande, vers l'Hôtel Mercure	15 h 15	l'Hôtel Mercure se trouve à 50 m de l'Hôtel Les Gens de Mer
Après- midi libre		
Transport par Car des Congressistes. qui en auront fait la demande	19 h 15	Départ devant l'Hôtel Mercure à 50 m de l'Hôtel Les Gens de Mer
Remise du Prix "Ecume de Mer"	19 h 30 - 20 h 00	Forum des Pertuis
Dîner de Gala avec orchestre	20 h 00 - 01 h 30	Forum des Pertuis
Retour par car des Participants qui en auront fait la demande vers l'Hôtel Mercure	01 h 00	départ devant l'Hôtel Mercure à 50 m de l'Hôtel Les Gens de Mer

Samedi 21 mai

Départ des cars devant l'Hôtel Mercure	08 h30	départ devant l'Hôtel Mercure à 50 m de l'Hôtel Les Gens de Mer
CAR 1 : Visite guidée de la Corderie Royale et de l'Hermione	09 h 00 - 11 h 45	Rochefort
CAR 2 : Visite guidée de Brouage	09 h 00 - 11 h 30	Brouage
Déjeuner cars 1 ET 2	12 h 00 - 14 h 00	Restaurant la Belle Poule Rochefort
CAR 2 : Visite guidée de la Corderie Royale et de l'Hermione	14 h 00 - 17 h 00	Rochefort
CAR 1 : Visite guidée de Brouage	14 h 00 - 17 h 00	Brouage
Retour Cars 1 et 2 vers La Rochelle	17 h 30 - 18 h 00	Retour devant l'Hôtel Mercure à 50 m de l'Hôtel Les Gens de Mer

EVOLUTION DES EFFECTIFS DE LA SECTION

Situation fin décembre 2010				Evolution depuis le 31 décembre 2009		
Actifs	246	Commandeurs	4		Adhésions	15
A vie	17	Officiers	64		Mutation +	0
					Mutation -	3
Bienfaiteurs	6	Chevaliers	166	Dont 7 M.H	Démissions	2
					Radiations	6
Associés	8				Décès	5
TOTAL	277	Médailles d'Honneur	35			

ADHESIONS

LANCO	Joseph	Médaille d'Honneur
OFFRET	Denis	Chevalier
TROTTER	Daniel	Chevalier
BIGOT	Marc	Chevalier
BOURDON	Yves	Chevalier
SAILLANT	François	Médaille Honneur
MER	Yves	Chevalier
GOUYEC	Didier	Chevalier
VENEUGEUSE	Marie-Chantal	Chevalier
DENIEL	Jean-Luc	Chevalier
GEIER	Michel-Henri	Chevalier
JARNO	Michel	Chevalier
LEIZE	Jean-Jacques	Chevalier
PERENNES	Ronan	Officier
BODENAN	André-Gabriel	Chevalier

Nous avons eu à déplorer le décès de:

PECHENARD	Marc	Chevalier
LE GUIRRIEC	Edouard	Chevalier
LE MOIGNE	Jean	Officier
CELTON	Julien	Officier
JEGOU	Yvonne	Associée

DEMISSIONS

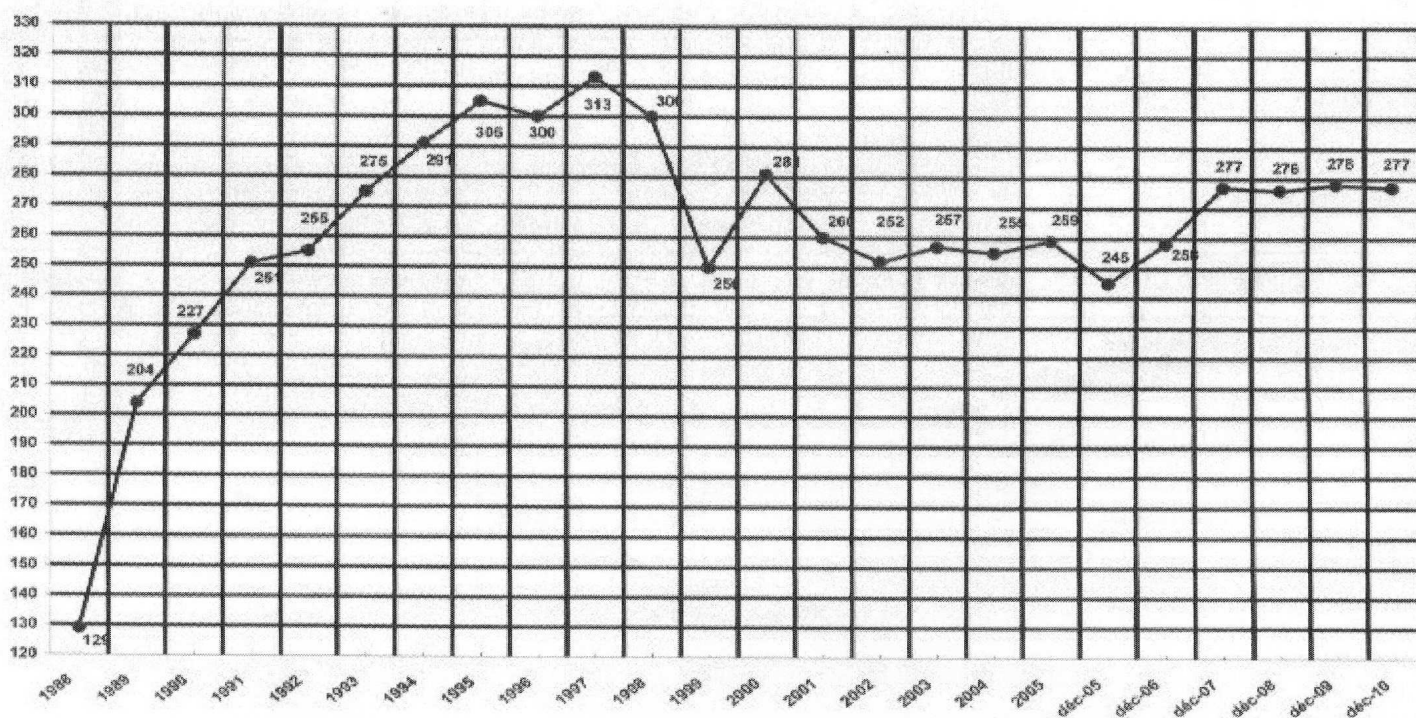
COÏC	Joseph	Chevalier
LE PAPE	Joseph	Officier

MUTATIONS -

PERON Christian	Chevalier	Bouches-du-Rhône
GUILLOUZO Loïc	Chevalier	Nord-Pas de Calais
MASSON Robert	Officier	La Réunion

PROMOTIONS		
BERROU	René	Officier

Evolution des effectifs depuis 1988



Activité de la section durant l'année 2010

- Janvier/février: Six réunions de quartier: Le Guilvinec, Douarnenez/ Tréboul, Concarneau, Camaret, Brest, Morlaix
- 19 février: Brest remise de la croix de chevalier à Monsieur Paul PHILIPPE par Monsieur Jean-François CONQ
 - 22 mars: Brest. Remise de 7 médailles d'honneur par Monsieur Thierry BEISSER, au pôle affaires maritimes, rue Saint-Saëns.
 - 27 mars: Le Guilvinec. Remise de la croix d'officier à Monsieur René BERROU par Monsieur Jean-René LE QUEAU.
 - 3 avril : Assemblée générale à Cléder. Intervention de Monsieur l'administrateur Hervé THOMAS et du Capitaine de frégate Marc GANDER porte-parole du Préfet maritime, ancien Commandant de la 32F. Remise de la croix d'officier du Mérite maritime par Monsieur Hervé THOMAS à Monsieur Christian WOZNIAK.
 - 15 mai: Représentation de la section à la cérémonie du Mémorial de la pointe Saint-Mathieu. Dépôt d'une gerbe à la stèle des marins péris en mer.
 - 21 mai : Lampaul-Plouarzel. Remise de la croix de chevalier à Monsieur François LE BERRE par Monsieur Thierry BEISSER
 - 27 mai: Congrès National à Dunkerque. Dépôt d'une gerbe au monument « Marine Dunkerque ». à l'initiative de la section
 - 12 juin: Cléder. Remise de la croix de chevalier à Monsieur Yves MER par Monsieur Gérard DANIELOU Remise du don à l'Amiral Pierre LE DUC délégué départemental de la SNSM
 - 10 septembre réunion de Bureau à Châteaulin. Remise du don pour les orphelins d'Haïti à Monsieur André Jean LE FLOC'H.
 - 22 octobre: Brest, hôtel des Gens de Mer. Remise de la médaille d'honneur à Monsieur Joël LARVOR par Monsieur Thierry BEISSER
 - Conseil d'Administration à Paris
 - 17 décembre réunion de bureau à Châteaulin

COTISATIONS 2011

Elles seront à adresser à :

Monsieur André LE BEC

38 Pendreff

29120 PLOMEUR

Le chèque sera à libeller à l'ordre de : **FNMM Finistère**

Montant des cotisations annuelles : Membre Titulaire 24 €

Membre Associé 12€

Le droit de vote aux Assemblées Générales n'est accordé qu'aux adhérents à jour de leur cotisation.

Merci de régler 2011 dans le courant du premier semestre

Pour les retardataires, n'oubliez pas d'ajouter la cotisation 2010 et même 2009 pour certains. Merci



POUVOIR POUR L'ASSEMBLEE GENERALE

Coupon à découper et à renvoyer avec votre cotisation avant le mercredi 2 mars 2011

Je soussigné(e)(Nom, prénom)

Membre numéro..... de la section du Finistère de la FNMM

Donne, pouvoir à M.....(Nom, prénom)

Membre numéro....., pour me représenter lors de l'Assemblée Générale de la section du Finistère qui se tiendra au Lycée Professionnel Maritime du Guilvinec à Tréffiagat le 2 avril 2011.

Fait à....., le.....

Signature précédée de la mention « Bon pour pouvoir »

LA TERRE EN COLERE

Pas besoin d'aller au bout du monde, pour voir une région en plein chamboulement géologique. Dans le nord de l'Atlantique, l'Islande est un mélange de feu et de glace. Au sud de l'Italie, le clan des Siciliens : sa majesté l'Etna, et ses acolytes Vulcano, Lipari, Stromboli, règnent en maître sur tous les cas d'école décrits dans les manuels de géologie : On y trouve un "point chaud", une zone de "subduction", un "arc insulaire", sans oublier un "rift", un de ces endroits où le continent se déchire, et rappelons que ce coin tourmenté est aux premières loges du spectacle de la future disparition de la Méditerranée, car à raison de 6 millimètres par an, l'Afrique se rapproche de l'Europe! Cette poussée a déjà plissé la croûte continentale, en donnant naissance aux Alpes, mais le mouvement continue et la Méditerranée prise en étau est en train de se refermer. D'ici à 150 millions d'années, elle aura disparue...; Mais que se passe-t-il donc sous la terre ?

Tous ces volcans qui se manifestent à travers le monde, peuvent être classés en quatre catégories, d'après leurs emplacements : Dorsales, rift, zone de subduction, points chauds. La surface de la terre est divisée en une dizaine de plaques tectoniques, rigides, en mouvement les unes par rapport aux autres. Les limites de plaques sont des zones de moindre résistance qui se fracturent, s'écartent, ou rentrent en collision, sous l'effet des mouvements du manteau terrestre. Ces mouvements de convection sont similaires aux rouleaux qui apparaissent dans une casserole d'eau sur le feu... sauf qu'ils s'effectuent à raison de quelques centimètres par an. Deux plaques tectoniques s'éloignent l'une de l'autre et les roches du manteau se figent au contact de l'eau pour former le plancher des océans. Une plaque océanique bute parfois contre une plaque continentale et plonge sous elle, car elle est plus dense et plus lourde que les roches du continent. C'est par exemple ce qui se passe dans la mer du Japon : Lors des missions océanographiques réalisées par le navire "Jean Charcot", baptisées missions "Kaïko" et en collaboration avec les scientifiques Japonais, on a bien observé ce phénomène, cartographie détaillée des fonds, plongées de la soucoupe "Nautil" vers les 4/5000 mètres, prélèvements de roches etc...De terribles tremblements de terre sont à prévoir, car la plaque océanique glisse sous le Japon et le soulève. Le port de Shimizu, près de Tokyo, sera un jour détruit, mais pour le moment les scientifiques ne peuvent donner une date.

Ce plongeon titanesque crée des frottements, des fractures, et fait augmenter la pression de manière importante, ce qui fait fondre une partie des roches du manteau et crée le magma. Il arrive aussi que l'activité volcanique se manifeste au beau milieu d'une plaque tectonique, c'est le cas des volcans d'un "point chaud". Ils sont dus à une remontée magmatique qui prendrait ses origines à la base du manteau inférieur, c'est-à-dire vers 3000 kilomètres de profondeur. Au fur et à mesure que la plaque tectonique se déplace, apparaissent les volcans, comme par exemple, ceux des lointaines îles Hawaï

Le Tsunami du 26 décembre 2004 doit être pris comme un coup de semonce. La terre nous réserve bien d'autres terribles catastrophes, séismes, éruptions volcaniques, inondations, cyclones, ce sont tous des bombes à retardement. On vient de vivre récemment le terrible tremblement de terre de Haïti, sans oublier ceux de Lipari en Italie et celui du Chili Deux tremblements de terre sous marins majeurs, comme celui qui a provoqué en 2004, le tsunami dévastateur, s'étaient déjà produits en 1833 et 1861 au large de Sumatra. Mais savez-vous pourquoi ?

Les "taiseux" sont des personnalités paradoxales. Des lustres durant, ils encaissent sans rien dire, accumulant les frustrations, et puis, vient un jour où la coupe est pleine. Alors ils explosent dans un paroxysme, comme le Vésuve napolitain, ou la Montagne Pelée en Martinique. Idem de certaines failles du grand puzzle mondial de la tectonique des plaques. C'est ce qui s'est passé à Sumatra. Là bas, au fond de la mer, la grande plaque tectonique de l'Océan Indien, plonge sous un certain angle modéré, sous la plaque Asie, pour aller se recycler dans le manteau terrestre. Phénomène appelé "subduction". La plaque de l'Océan Indien avance inexorablement du SW vers le NE, à raison de 50/60 millimètres par an ; Mais la plaque Asie, fait de la résistance, et petit à petit, son front s'est plissé, faisant émerger la longue Sumatra. Les volcans qui la hérissent sont alimentés par des bulles de magma, créées en profondeur, suite à la plongée de la plaque océanique. Une confrontation qui se joue sur un front de plusieurs milliers de kilomètres et ceci depuis des millions d'années.

Le séisme du 26 décembre 2004, avait une magnitude de 9, celui de 1861 magnitude 8.5, et celui de 1833 magnitude 9

C'est Charles Francis Richter, en 1935, qui travaillait à l'Institut de technologie de Californie, mit au point sa fameuse "échelle", destinée à classer les tremblements de terre en fonction de l'énergie qu'ils dissipent. La magnitude d'un séisme est ainsi déterminée par « le logarithme des ondes enregistrées » Traduction : l'échelle de Richter à une étrange allure. Ses barreaux sont de plus en plus espacés. Ainsi, lorsqu'on passe d'une magnitude à l'autre, on multiplie l'énergie par dix. La magnitude 5, correspond en énergie, à celle dégagée par une bombe type Hiroshima, la magnitude 6 à 10 bombes, la 7 à 100, la 8 à 1000, et la 9 à 10000 ! C'est cette énergie qui, le 26 décembre 2004, a déclenché le tsunami meurtrier. Richter n'en aura pas eu connaissance, il est mort en 1985 .

Dormez bien braves gens.... La Bretagne n'est pas Sumatra !



Remise de médailles d'Honneur à Brest



Décoration de Messieurs Christian WOZNIAK et René BERROU de la croix d'officier du Mérite maritime

Décoration de Monsieur François LE BERRE



Décoration de Monsieur Yves MER

Décoration de Monsieur Paul PHILIPPE



Dépôt d'une gerbe au Mémorial de la pointe Saint Mathieu